

Talomat järjestelmän KÄYTTÖOHJE



TALOMAT®	1
VALAISTUS	7
HÄÄLYTYKSET	11
LÄMMITYS	16
ILMANVAIHTO	17
AUTOLÄMMITYS	18
PISTORASIAT	19
ASETUKSET	20
ETÄOHJAUS	22

Versio 10.03.2019 Copyright © Control Intelligence Oy, kaikki oikeudet pidätetään.

Control Intelligence Oy pidättää oikeuden muuttaa tässä asennusohjeessa kuvatun järjestelmän ominaisuuksia. Osa toiminnoista on valinnaisia ja lopullinen varustelu on aina asiakaskohtainen. Pyrimme siihen, että asennusohje vastaa mahdollisimman laajalti toimitettua järjestelmää. Control Intelligence Oy tai jälleenmyyjät eivät vastaa tämän asennusohjeen mahdollisista virheistä tai puutteellisista tiedoista. Vastuut järjestelmän vioista määräytyvät takuehtojen mukaisesti.

TALOMAT®

Talomat on kotimainen taloautomaatiojärjestelmä, jonka avulla kotisi turvallisuus, asumismukavuus ja energiatehokkuus nousevat uudelle tasolle. Talomatilla saadaan talotekniikan ohjaukset ja säädöt yhden helppokäyttöisen järjestelmän alaisuuteen. Talomatilla voidaan ohjata kaikkia asunnon keskeisiä toimintoja älykkäästi, niin ettei käyttäjän tarvitse normaalisti edes puuttua järjestelmän toimintaan.

Talomat toimii 12/24 V pienjännitteellä. Tämä lisää turvallisuutta ja mahdollistaa edullisempien kaapeleiden ja toimilaitteiden käytön. Talomat-ohjauskeskukseen sijoitettu muuntaja muuttaa 230 voltin verkkovirran 12/24 voltiksi ja ohjauskeskuksen avulla jännite ohjataan halutuille toimilaitteille.

Talomatın käyttöjännite mahdollistaa LED-valaisimien tehokkaan käytön. Kun valaistusryhmälle tuodaan valmiiksi pienjännite, ei tarvita useita erillisiä muuntajia, mikä lisää toimintavarmuutta ja alentaa hankintakustannuksia sekä energiankulutusta. Talomatilla pystytään himmentämään suurinta osaa LED-lampuista.

Talomatın käyttöjännite mahdollistaa myös tehokkaasti itsetuotetun energian käytön. Esimerkiksi aurinko- tai tuulisähkön liittäminen järjestelmään on yksinkertaista sillä niiden toimintajännite on tyypillisesti 12 tai 24 voltia.

TÄSSÄ ASENNUSOHJEESSA ESITELLÄÄN TALOMAT-JÄRJESTELMÄN KESKEISET MODUULIT SEKÄ JÄRJESTELMÄN ASENNUS RAKENNUKSEEN.

Ohjauskeskus



OHJAUSYKSIKKÖ
Ohjelmoidaan sähkösuunnitelman mukaan. Signaalit: analoginen, digitaalinen ja pulssi

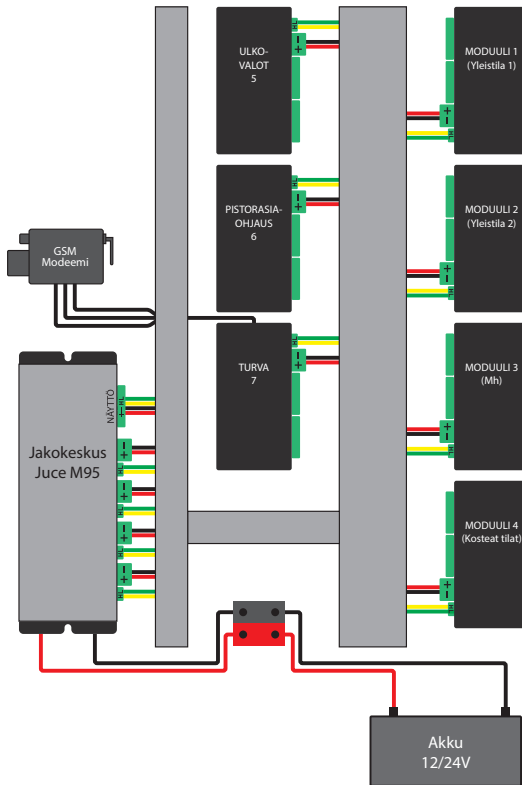
VIRTALÄHDE
Toimii järjestelmän virtalähteenä. Lataa myös akkua, joka toimii varavirtalähteenä.

JAKOKESKUS
Jakaa virran ohjausyksiköille. Sisältää mm. suojan ukkosen aiheuttamia jännitepiikkejä vastaan.

LIITTIMET
Yhdistetään toimilaitteiden kaapelit.

Talomat-ohjauskeskus asennetaan kiinteistön tekniseen tilaan, tyypillisesti 230V ryhmäkeskuksen läheisyyteen. Sähköurakoitsija vetää syöttökaapelin Talomat-keskukseen asennetulle virtalähteelle. Talomat-keskuksen syötölle tulee laittaa molemmat navat, erottava kytkin sekä oma 10A:n johdonsuojakatkaisija ryhmäkeskukseen.

Kaavio



Virtalähde voi myös ladata varavirtalähteenä toimivaa akkua, josta jännite ohjataan jakokeskukselle. Jakokeskus pitää sisällään mm. suojajärjestelmän ukkosen aiheuttamia virtapiikkejä vastaan ja se jakaa virran ja ohjaustiedot ohjausyksiköille. Jakokeskus pitää sisällään myös viimeisimmän järjestelmään syötetyn ohjelman. Valaisimet, kytkimet sekä erilaiset anturit ja ilmaisimet kytketään ohjausyksiköiden input- ja output liittimiin talokohtaisen sähkösuunnitelman ja I/O-listan* mukaisesti.

* I/O=input/output. Input tarkoittaa tuloa, eli noodin liitääntä, johon kytketään jokin ohjaustietoalähtävä laite, kuten kytkin tai anturi. Output tarkoittaa lähtöä, eli ohjausyksikön liitääntä, johon kytketään jokin virtaa käyttävä toimilaite, kuten valaisin, pistorasia tms.

Komponentit

OHJAUSPANEELI

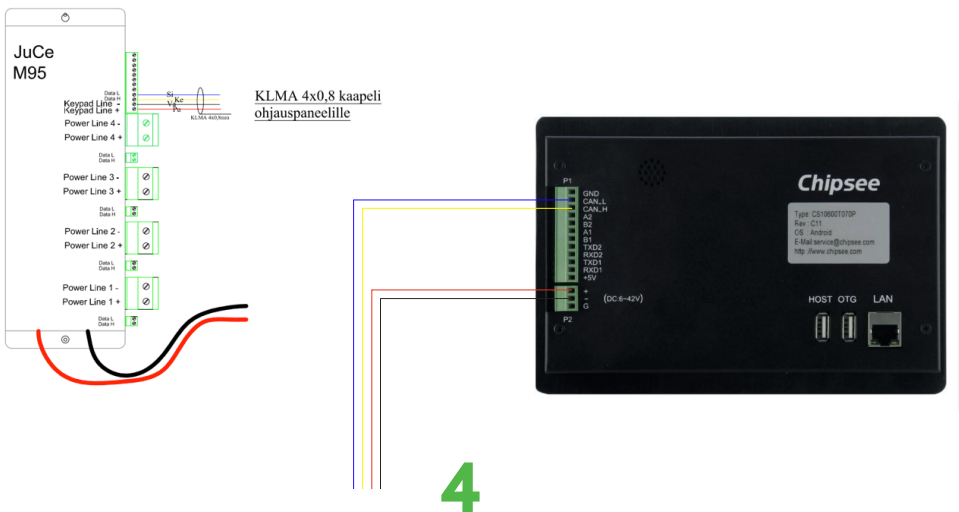
Talomat-ohjauspaneeli sijoitetaan tyypillisesti eteiseen valvottuun tilaan. Näytöltä ohjataan asunnon keskeisiä toimintoja ja mm. ohjelmoidaan valaistustilat ja tallennetaan matkapuhelinnumerot hälytysjärjestelmän ilmoituksia varten.



Kun jokin toiminto on päällä se ilmaistaan vihreällä toimintosymbolilla. Sivulla liikutaan (alas/ylös) pyyhkäisemällä näyttöä pystysuuntaisesti ja seuraaville välilehdille pääsee painamalla vihreää nuolta. Perustilassa näytöllä näkyy murtohälyttimen ja tilavalaistuksen tila. Perusvalikkoon päästään aina painamalla Talomat-logoa näytön vasemmassa yläkulmassa.

Näytön yläosassa näkyvät sähkölukon tila, järjestelmän ulko-/sisälämpötila ja aika/pvm. Yläosaan ilmestyvät tilanteen vaatiessa vikatilasymbolit, kuten avoimen oven varoitus, alentunut akkujännite, suljettu magneettiventtiili ja vesivuotohälytys.

Ohjauspaneelin kytkentä:





TALOMAT-KYTKIN

- 2 tai 4 painonappia
- Ketjutettavissa yhteen
- Säädetty LED-taustavalo
- Schneider Exxact -kalustesarjaan
- Uppo- ja pinta-asennettavissa

OHJAUSYKSIKÖ

Ohjausyksiköt on liitetty toisiinsa ja jakokeskukseen CAN-väylän välityksellä. Kussakin ohjausyksikössä on kahdeksan tulokanavaa ja kuusi ohjelmitavaa lähtöä, joilla voidaan ohjata esim. valaistusryhmiä tai välireleitä. Jokaisen lähdön virransyöttö on max 5 A. Lisäksi neljä tuloa voidaan ohjelmoida toimimaan lähtöinä. Näiden lähtöjen max virransyöttö on 1 A eli ne soveltuvat esim. välireleiden ohjaukseen. Ohjausyksikön kokonaisvirransyöttö kaikille lähdöille yhteensä on max 20A. Ohjausyksiköiden tulopuolelle liitetään kaikki anturit ja valokytkimet. Lähtöpuolelle liitetään valot, releet ja muut toimilaitteet.



JAKOKESKUS

Jakokeskus sijaitsee Talomat-keskuksessa. Sen tehtävä on jakaa virtaa kaikkiin ohjausyksikkölinjoihin ja suojata järjestelmää erilaisilta virransyötön ongelmatilanteilta. Jakokeskuksessa on tallessa myös kaikki ohjausyksiköissä olevat ohjelmat ja sen kautta järjestelmä voidaan ohjelmoida uudelleen. Jakokeskukseen voidaan kytkeä 20 ohjausyksikköä.



- 4 linjaa ja 4 datalinjaa pareittain
- Ohjauspaneelin linja
- Syöttöjännite 8-32 VDC
- Max. syöttövirta 80A (35A/linja)



KYTKINSOVITIN

Talomat-kytkimet voidaan myös korvata perinteisillä valokytkimillä. Perinteisiä valokytkimiä käytettäessä niihin on lisättävä jousipalautus ja Talomat-kytkisovitin. Yhteen kytkinsovittimeen voi liittää kahdeksan valoryhmän kytkintä.

VALAISTUS



Tilavalaistuksia ja valoryhmiä voidaan säätää ja ohjata ohjauspaneelin Valaistus -valikosta. Tilavalaistuksia voidaan ohjata myös näytön etusivulla. Etusivulle päästään Talomat -logosta.

Tilavalaistukset

VALINTA TALOMAT -KYTKIMELLÄ

Tilavalaistukseen tarkoitettuja Talomat-kytkimiä voi olla yksi tai useampi. Ne ovat yleensä sijoitettu yksittäisiä valoryhmiä ohjaavia kytkimiä korkeammalle.

Tilavalaistusten ansioista yhtä painiketta painamalla voi ennalta määritellyt valoryhmät sytyttää asetetulle himmennystasolle, eikä jokaista valoa tarvitse sytyttää aina erikseen. Valittu tila kytkee ensin pois edellisen tilan eli siihen kuuluvat valaistusryhmät menevät pois päältä ennen kun uusi tila kytkee omat ryhmät päälle.

Yövalaistus kytkee ensin kaikki sisävalot pois päältä ja sitten yövalaistukseen kuuluvat ryhmät päälle. Haluttu tila valitaan 4-osaisesta Talomat -painikkeesta. Pois -painiketta on pidettävä pohjaan painettuna 3 sekuntia.

* Yövalaistustilaa voi ohjata myös liiketunnistimella LT3 ja LT4. Yö-tilaan ohjelmoidut valaisimet syttyvät heti kun yö-tila kytetään päälle ja tämän jälkeen aina kun liiketunnistin havaitsee liikettä. Valot sammuvat, jos Yö-tilan kytkemisestä tai viimeisimmästä liikkeestä on kulunut 5 minuuttia. Perus- ja tunnelmavalaistustiloissa liiketunnistimella ei ole toimintoa.



- Perusvalaistus
- Tunnelmavalaistus
- Yövalaistus
- Pois (pitkä painallus)

OHJELMOINTI TALOMAT -KYTKIMELLÄ

Käyttäjä voi ohjelmoida valaistustilat itse. Ohjelmointi aloitetaan painamalla haluttua valaistustilapainiketta 2 sekunnin ajan, jolloin painikkeen taustavalot alkavat vilkkua. Tämän jälkeen asetellaan halutut valoryhmät päälle ja niiden himmennys haluttuun tasoon. Ohjelmoitu tila tallennetaan painamalla samaa valaistustilapainiketta uudelleen. Merkinä tallennuksesta taustavalo lopettaa vilkkumisen.

OHJELMOINTI OHJAUSPANEELILLA

Käyttäjä voi ohjelmoida valaistustilat itse. Valaistus-valikossa oikean reunan vihreää nuolta painamalla pääsee tila-alaistuksen säätöön. PERUS-painiketta painettaessa, näytölle tulee teksti: "Aloitetaanko tilan 'perus' valotasojen säätö?" Kun näytöstä valitsee Kyllä, tämän jälkeen voit valita mitkä valoryhmät ovat päällä ja millä kirkkausasteella. Kun olet valmis, paina painiketta Tallenna tila 'PERUS'. Näyttöön tulee teksti "Tilan 'perus' valotasot tallennettu". OK-panikkeella päästään takaisin tila-alaistuksen säätöön.

Valoryhmät

Yksittäisiä valoryhmiä ohjataan valokohtaisista kytkimistä. Kytkimet voivat olla joko Talomat -kytkimiä tai perinteisiä valokytkimiä jousipalautuksella. Kun kytkintä painaa kerran, ryhmä syttyy tai sammuu. Kun valoryhmä on päällä ja kytkintä painaa pitkään, ryhmä himmenee tai kirkastuu, mikäli valaistusryhmässä on himmennysominaisuus. Valoryhmä muistaa edellisen säädön suunnan, ja seuraava pitkä painallus säätää valotehoa vastakkaiseen suuntaan.

Jos valaistusryhmä on pois päältä kun kytkintä painaa pitkään se alkaa kirkastumaan nolla-arvosta. Valaistusryhmissä on muistitoiminto eli ryhmä syttyy sammuttamisen jälkeen lyhyellä painalluksella sille kirkkaudelle, jolle se oli säädetty ennen sammuttamista.

Ulkovalaistus

Ulkovalaistusta voidaan ohjata ohjauspaneelissa Valaistus -valikossa tai kytkimillä.

Ulkovaloja voi ohjata kellokytkin, liiketunnistin, hämäräkytkin tai näiden yhdistelmä, riippuen mitä järjestelmään on kytketty. Asuntosi sähkösuunnitelmasta riippuu mitä ulkovalaistusryhmiä voit erikseen ohjata.

Kellokytkimen ajat ja viikonpäivät voi asettaa Viikkoajastin -painikkeesta. Kellolla rajoitetaan ulkovalojen palamista. Liiketunnistimen sytyttäessä valoryhmän, valot palavat normaalisti 5 minuuttia liikkeen loppumisen jälkeen.

VAIHTOEHDOT:

- HÄMÄRÄKYTKIN - hämärän tultua haluttu valaistusryhmä syttyy ja valoisan tultua sammuu
- LIIKETUNNISTIN - haluttu valaistusryhmä syttyy kun liiketunnistin havaitsee liikettä
- KELLOKYTKIN JA HÄMÄRÄKYTKIN - hämärän tultua haluttu valaistusryhmä syttyy asetettujen kellonaikojen puitteissa ja valoisan tultua sammuu
- HÄMÄRÄKYTKIN JA LIIKETUNNISTIN - haluttu valaistusryhmä syttyy mikäli on riittävän hämärää ja liiketunnistin näkee liikettä
- HÄMÄRÄKYTKIN, LIIKETUNNISTIN, KELLOKYTKIN - haluttu valaistusryhmä syttyy kun on riittävän hämärää ja liiketunnistin näkee liikettä, eikä kello rajoita sitä.

HÄLYTYKSET



Hälytykset löytyvät ohjauspaneelin Hälytykset -valikosta. Murtohälytystä voidaan ohjata myös näytön etusivulla. Etusivulle päästään Talomat -logosta.

Murtohälytin

MURTOHALYTYNTASOT

- TÄYSI - Ovirajakytkimet, lasirikkoanturit ja liiketunnistimet ovat aktiivisia. Lisätoimintoja mm. haluttujen järjestelmään liitettyjen pistorasioiden virransyötön katkeaminen, päävesijohdon sulkeminen magneettiventtiilin avulla tai ilmanvaihtokoneen tehon pienentäminen.
- KUORIVALVONTA - Ovirajakytkimet ja lasirikkoanturit ovat aktiivisia.
- LISÄRAKENNUS - Lisärakennuksen ovirajakytkimet, lasirikkoanturit ja liiketunnistimet ovat aktiivisia.

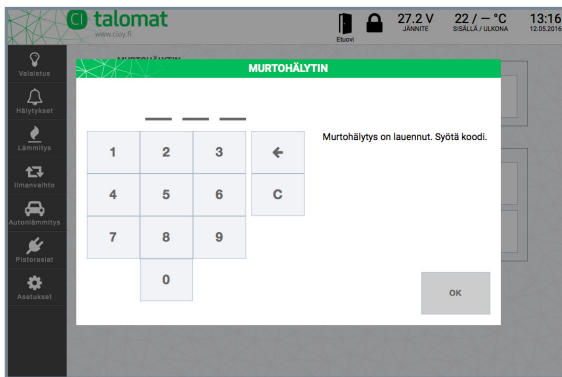
MURTOHÄLYTTIMEN KYTKEMINEN

1. Murtohälytys kytketään päälle syöttämällä kolminumeroinen salasana (oletuksena "000") ja "OK". Voit vaihtaa salasanan asetukset-valikosta.
2. TÄYSI - Järjestelmä sammuttaa kaikki sisävalot.
KUORIVALVONTA - Järjestelmä ei sammuta valoja.
LISÄRAKENNUS - Järjestelmä sammuttaa autotallin sisävalot.
3. TÄYSI - Murtohälytys kytkeytyy päälle poistumisviiveellä (oletuksena 40s). Eteisen valo syttyy päälle poistumisviiveen ajaksi. Jos sähkölukko on mukana järjestelmässä, se aukeaa poistumisviiveen ajaksi ja menee kiinni välittömästi murtohälyttimen päälle menon yhteydessä.
KUORIVALVONTA ja LISÄRAKENNUS - poistumisaikaa ei ole ja murtohälytin kytkeytyy heti päälle.
4. TÄYSI - Näytöllä näkyy salasanan syöttövalikko.
KUORIVALVONTA ja LISÄRAKENNUS - Näytöllä näkyy aktiivinen murtohälyttimen tila. Näyttöä voi käyttää muihin toimintoihin normaalisti.
5. Murtohälytyksen saa pois päältä syöttämällä salasanan oikein.

Kun hälytysjärjestelmä saa signaalin joltain järjestelmään liitetyltä valvontalaitteelta, eteisen valo syttyy tuloviiveen ajaksi jos tyypiksi oli valittu täysvalvonta, joka on sama kuin poistumisviive ja ohjauspaneelin sumneri alkaa piippaamaan.

Mikäli salasanaa ei syötetä oikein tuloviiveen aikana, järjestelmä aiheuttaa hälytyksen, jolloin kaikki sisä- ja ulkovaloryhmät alkavat vilkkua, järjestelmään liitetty erillinen sumneri alkaa piippaamaan ja käyttäjän ohjelmoimiin 1-4 matkapuhelinumeroon lähetetään viesti "Asunnossa murtohälytys".

Jos avainluku syötetään väärin, järjestelmä antaa uuden mahdollisuuden. Jos luku syötetään väärin kolme kertaa, järjestelmä lukkiutuu 10 minuutiksi ja omistajan matkapuhelimeen lähtee hälytysviesti. Hälytys kestää oletuksena 10 minuuttia, jonka jälkeen valot lakkaavat vilkkumista ja tulee päälle perusvalaistus. Huollon avulla voit muuttaa hälytyksen keston.



Vesivuotohälytys

Vesivuotohälytysjärjestelmä havaitsee ja estää kiinteistössä tapahtuvia vesivuotoja. Järjestelmään liitetyt teippianturit havaitsevat vesivuodon ja aiheuttavat hälytyksen, jolloin järjestelmään liitetty magneettiventtiili sulkee päävesijohdon, ohjauspaneelin summeri piippaa ja käyttäjän ohjelmoimiin 1-4 matkapuhelinnumeroon lähetetään viesti "Asunnossa kosteushälytys!". Tekstiviestin lähettämisessä on 10 sekunnin viive, jotta asukas ehtii kuitata hälytyksen paikalla ollessaan.

Hälytys kuitataan näytöllä painamalla ilmoituksen päälle. Kosteushälytyksen sattuessa tulee tarkistaa, mistä hälytys johtui, esim. vuotaako pesukoneen liitosletku ja korjata tilanne. Magneettiventtiili pysyy suljettuna, kunnes se avataan näytön kautta. Magneettiventtiili avataan painamalla perusnäytön yläreunan hanasymbolia ja "Avaa" painiketta hälytykset-valikosta. Seuraava hälytys voi tapahtua aikaisintaan 40 min kuluttua.

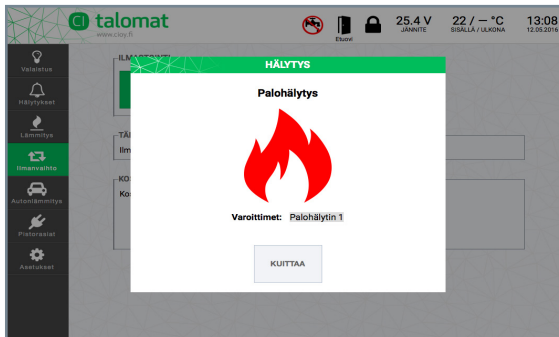


Lämpötilahälytys

Mikäli asunnon sisälämpötila laskee alle tai ylittää asetetun rajan riippuen optiosta, järjestelmä aiheuttaa lämpötilahälytyksen, jolloin käyttäjän ohjelmoiimiin 1-4 matkapuhelinnumeroon lähetetään viesti "Lämpötilahälytys" ja mitattu lämpötila. Käyttäjä voi itse tiedustella kohteen lämpötila, tästä enemmän Etöohjaus-osiossa. Hälytys voi tulla maksimissaan kolme kertaa samasta rajan ylityksestä tunnin välein. Eri lämpötila-anturia, joita seurataan voi olla maksimissaan kolme kappaletta.

Palo- ja häkähälytykset

Kun järjestelmään liitetty palo- tai häkävaroitin aktivoituu, hälytyn antaa signaalin järjestelmälle, näytön sumneri alkaa piipaamaan ja käyttäjän ohjelmoiimiin 1-4 matkapuhelinnumeroon lähetetään viesti "Asunnossa palohälytys". Tekstiviestin lähettämisessä on 10 sekunnin viive, jotta asukas ehtii kuitata hälytyksen paikalla ollessaan. Hälytys kuitataan ohjauspaneelista painamalla ilmoituksen päälle. Hälytyksen kuittaus katkaisee palovaroittimien virran kahdeksi minuutiksi. Hälytyksen sattuessa päälle tulee perusvalaistus.



LÄMMITYS



Voit ohjata järjestelmään liitettyjä lämmittämiä Lämmitys -valikosta. Lämmitintä voidaan ohjata Päälle/pois, viiveajastuksella tai viikkoajastuksella.

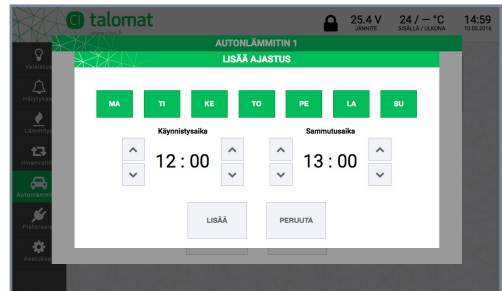
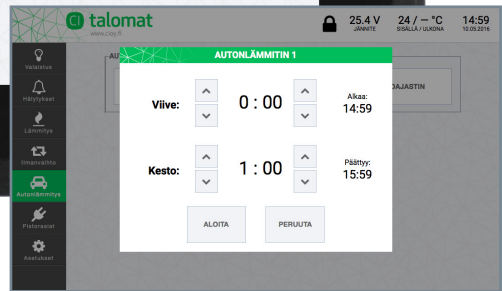
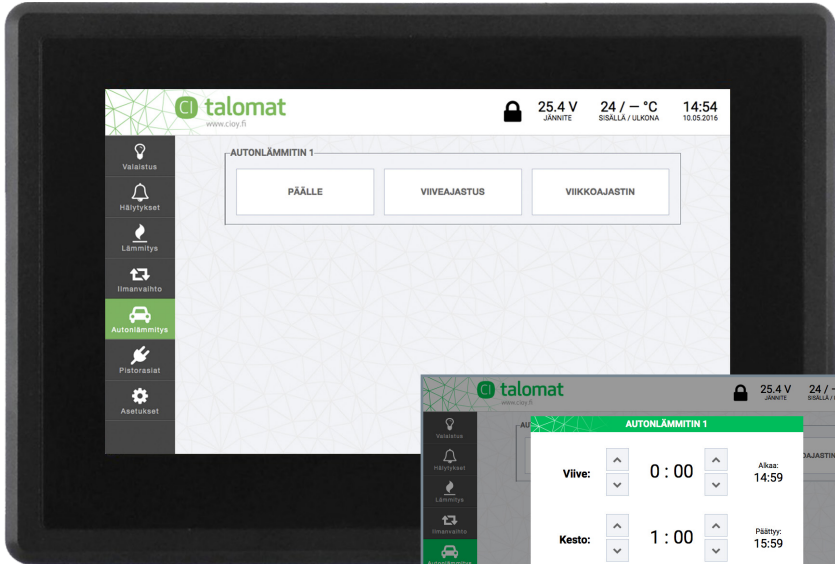
ILMANVAIHTO



IV-koneen tehostus kytkeytyy päälle, jos pesuhuoneen ilmankosteus ylittää asetetun raja-arvon. Tehostuksen voi kytkeä myös manuaalisesti päälle/pois. Tehostuksen kosteusrajaa voidaan säätää Asetukset -valikosta.

IV-koneen pudotustoiminto kytkeytyy automaattisesti päälle, kun POISSA -toiminto kytketään päälle (murtovalvonta päälle).

AUTOLÄMMITYS

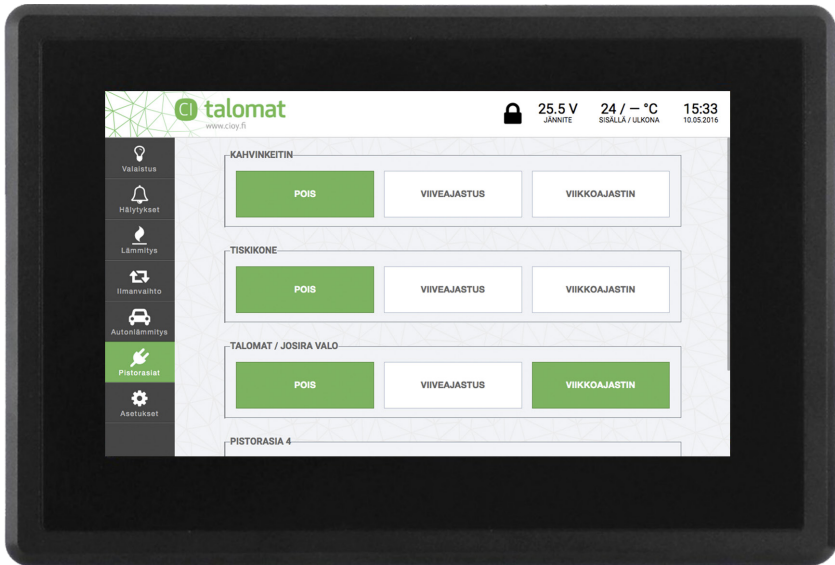


Voit ohjata järjestelmään liitettyjä autonlämmityspistorasioita Autolämmitys-valikosta. Autonlämmitystä voidaan ohjata päälle/pois, viiveajastuksella tai viikkoajastuksella.

Viiveajastuksessa voidaan asettaa päällekytkennän viive nykyhetkestä sekä kestoai-
ka.

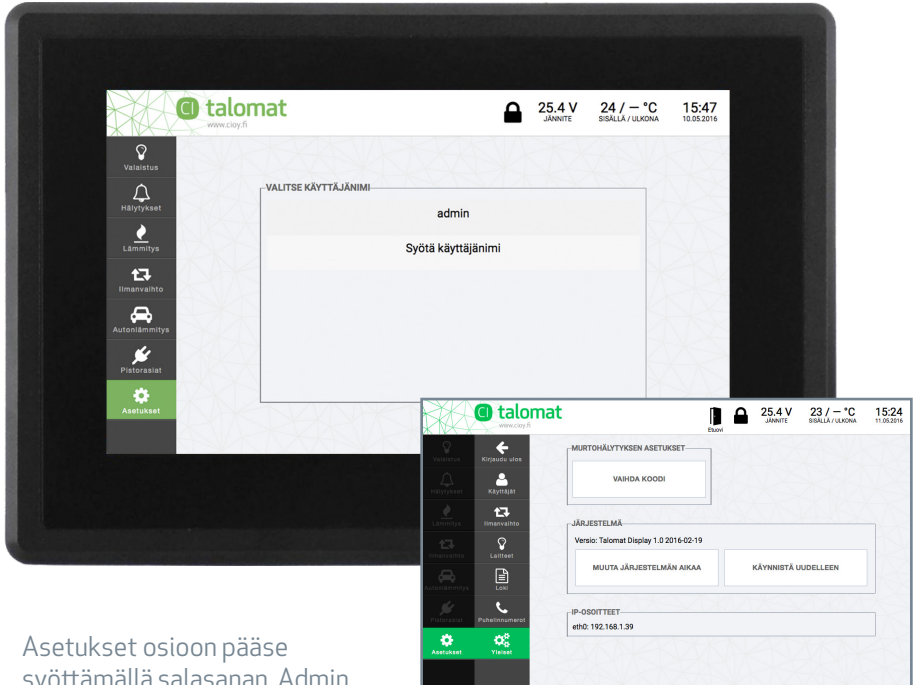
Viikkoajastimeen voi asettaa lämmityksen päälle- ja pois-
kytkentäajat halutuille viikonpäiville. Ajustuksia voi olla max. neljä.

PISTORASIAT



Voit ohjata järjestelmään liitettyjä pistorasioita Pistorasiat-valikosta. Pistorasioita voidaan ohjata Päälle/pois, viiveajastuksella tai viikkoajastuksella.

ASETUKSET



Asetukset osioon pääse syöttämällä salasanan. Admin -pääkäyttäjän oletussalasana on 1234.

Yleiset -valikosta voit vaihtaa murtohälyttimen salasanaa, muuttaa järjestelmän kellonaikaa, säätää kosketusnäytön äänenvoimakkuutta ja suorittaa wifin käyttöönoton.

WIFIN KÄYTTÖÖNOTTO:

1. Mene asetuksissa kohtaan Yleiset - Langaton verkko
2. Valitse verkko ja syötä wifi-verkon salasana.
3. Syötä selaimeen näytön IP-osoite (näkyvä kohdassa IP-osoitteet)

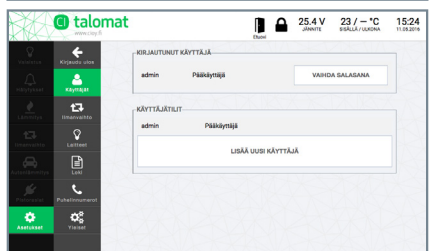
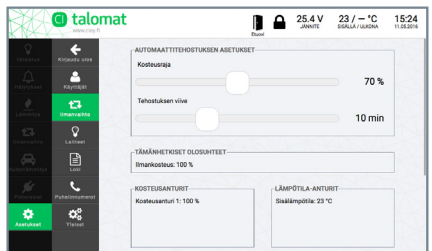
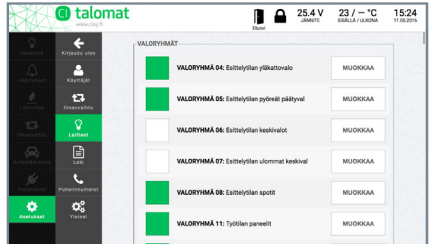
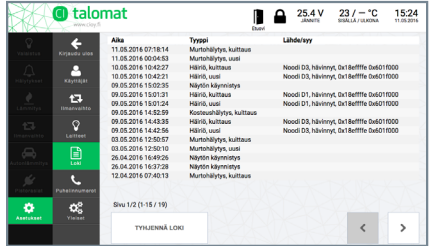
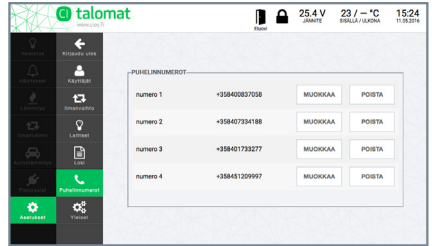
Puhelinnumerot -valikosta voi lisätä ja muokata puhelinnumeroita, joihin hälytystilanteissa tekstiviestit lähetetään.

Loki -valikko näyttää tapahtuneet hälytystiedot sekä vikatilanteet. Lokin voi tyhjentää Tyhjennä loki -painikkeella.

Laitteet -valikosta voi muokata laitteiden nimiä. Esim. Valoryhmälle 11 voi antaa nimeksi Keittiön kattovalo. Samoin voi nimetä kaikki listalla näkyvät laitteet. Uudet nimet näkyvät tämän jälkeen perusvalikoissa.

Ilmanvaihto -valikosta voi säätää ilmastoinnin tehostuksen asetuksia. Lämpötilarajalla asetetaan minimi ulkolämpötila, jolla automaattitehostus vielä toimii. Jos ulkolämpötila laskee alle asetetun rajan, tehostus ei lähde päälle, vaikka kosteusraja ylittyisikin (jäätymisenesto toiminto). Ilmanvaihto -valikosta voidaan myös säätää ulko- ja sisälämpötilojen poikkeamia.

Käyttäjät -valikosta voi vaihtaa pääkäyttäjän salasanaa ja lisätä uusia käyttäjätilejä.



ETÄOHJAUS

Talomat-järjestelmää voidaan ohjata myös erilaisin tekstiviestikomennoin, jos järjestelmään on liitetty GSM-modeemi. SIM-kortiksi käy normaali puhelinliittymä. Ennen SIM-kortin asennusta modeemiin, pitää kortilta poistaa PIN-koodin kysely sekä kaikki tallennetut puhelinnumerot. Ohjaavat numerot tallennetaan Talomat-järjestelmään Asetukset - Puhelinnumerot -valikosta.

Ohjaaminen tekstiviestillä tehdään lähettämällä halutun toiminnon (koodi) Talomat-järjestelmässä olevaan puhelinnumeroon. Viestissä voi lukea mitä tahansa muutakin, kunhan siitä löytyy toimintoa tarkoittava yhdistelmä (esim #C00#1).

1. Sisävalojen sammutus #C000#1
2. Kaikkien valojen sammutus #C000#2
3. Ovi auki (murtohälytyn pois ja sähkölukot auki 20:ksi sekunniksi) #C003#0
4. Ovi kiinni (sisävalot sammuvat, ovi lukittuu ja hälytyn kytkeytyy päälle 1.lle murtohälyttimen vaihtoehdolle) #C003#1
5. Ovi kiinni (sisävalot sammuvat, ovi lukittuu ja hälytyn kytkeytyy päälle 2.lle murtohälyttimen vaihtoehdolle) #C003#2
6. Perusvalaistus pois #C004#0
7. Perusvalaistus päälle #C004#1
8. Lämpötilan tarkistus (#C005#1,2 tai 3) – arvo määrittelee mistä anturista halutaan tiedon.
9. Lämpötilan pudotus / pistorasiaohjaus päälle(#C006#1)
 - Lämpötilan pudotus /pistorasiaohjaus pois (#C006#0)
 - Lämpötilan pudotus / pistorasian tilan tarkastus(#C006#2)
 - Tilan tarkastuksen yhteydessä vastaus tulee muodossa:
"Laitteen tila (0 = pois päältä, 1 = päällä): XX"
10. Kosteusanturitarkistus (#C007#1,2 tai 3) – arvo määrittelee mistä anturista halutaan tiedon.

Tekstiviestikomennot kannattaa tallentaa matkapuhelimen viestipohjiin ohjaamisen helpottamiseksi.